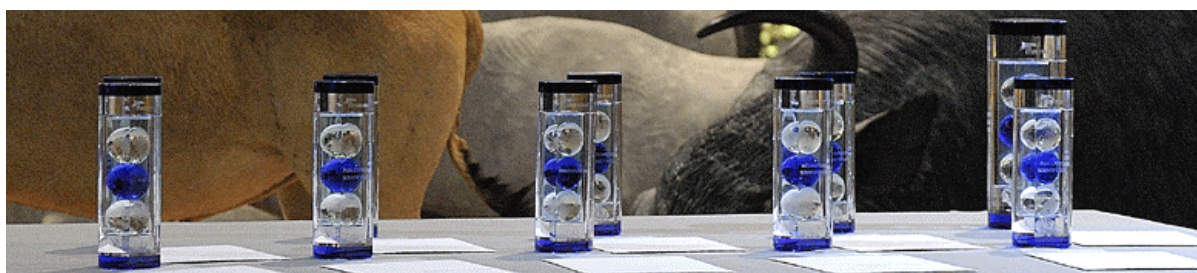


Paris, le 22 octobre 2010

2^{ème} édition des Trophées Ifremer

L'Ifremer, institut de référence en sciences marines de notoriété internationale, organise pour la 2^{ème} année consécutive les Trophées Ifremer. La cérémonie, présentée par la journaliste et navigatrice Catherine Chabaud, s'est déroulée mardi 19 octobre au Musée national de la Marine. Ces récompenses sont une occasion unique de saluer l'excellence scientifique, l'esprit d'innovation et la forte implication personnelle des collaborateurs de l'Institut. Les Trophées permettent également de mieux faire connaître les travaux de l'Ifremer et de présenter sous un angle nouveau ses équipes, réalisations et recherches individuelles ou collectives.



©Ifremer/Michel Guillaud

Le jury de l'édition 2010 des Trophées Ifremer était composé de :

- **Catherine Boyen**, Directrice de l'UMR 7139 CNRS-UPMC ;
 - **Catherine Chabaud**, navigatrice et journaliste ;
 - **Jean-Luc Clément**, Professeur des universités et conseiller pour la recherche auprès de la directrice des relations européennes et internationales et de la coopération du Ministère de l'Enseignement supérieur et de la Recherche ;
 - **Bernard Delay**, Président de la Fondation pour la Recherche sur la Biodiversité ;
 - **Patrick Monfray**, Directeur de recherche au CNRS et responsable de programme à l'ANR ;
 - **Jean-François Stéphan**, Directeur de l'Institut national des sciences de l'univers ;
 - **Philippe Vallette**, Directeur général de Nausicaa ;
 - **Ariane Voyatzakis**, spécialiste du domaine des Sciences du Vivant à la Direction de l'Expertise et du Développement de l'Innovation, Oséo ;
 - **Franck Berthault**, Directeur des Ressources humaines de l'Ifremer ;
 - **Elisabeth Guillaume**, Conseil Scientifique et Technique de l'Ifremer ;
 - **Lionel Lemoine**, Responsable du Programme Ressources minérales, énergétiques et écosystèmes profonds à l'Ifremer ;
 - **Pascale Pessey-Martineau**, Directrice de la Communication et des Relations Institutionnelles de l'Ifremer ;
-
- **Observatrice : Aurélie Lecolier**, Direction de la Valorisation de l'Ifremer ;
 - **Secrétaire du Jury : Vincent Schiltz**, Adjoint à la Directrice de la Communication et des Relations Institutionnelles de l'Ifremer.

Les Trophées Ifremer

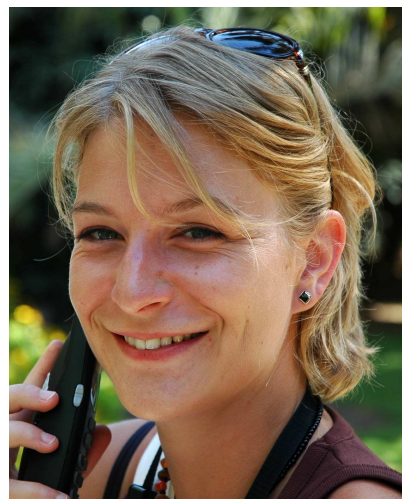
• Trophée de Thèse

Le Trophée de Thèse récompense le caractère novateur de la thèse, l'originalité des résultats, des méthodes utilisées et l'impact des résultats obtenus ; les qualités de la réflexion du candidat sur l'apport de sa thèse par rapport à l'évolution de la connaissance scientifique et la portée sociétale ou économique de son travail. Le candidat doit avoir soutenu sa thèse durant l'année 2008 ou 2009.

Le Trophée, remis par **Philippe Vallette**, Directeur général de Nausicaa, a été attribué à **Sandie Millot** pour sa thèse

« **Domestication, sélection et comportement du bar : variabilité des aptitudes comportementales et de la tolérance au stress de groupes génétiquement distincts de bar, *Dicentrarchus labrax*** »

qu'elle a menée sous la direction de Béatrice Châtain, Responsable du projet « Domestication et Sélection » et Responsable du GDR « Amélioration Génétique pour une Pisciculture durable », et Marie-Laure Begout, chercheur au Laboratoire Ressources Halieutiques à la station Ifremer de l'Houmeau.



DR

Le jury a tenu à salué l'originalité et la qualité de cette thèse qui a demandé l'utilisation de nombreuses techniques et dont les résultats (ou une partie) ont été exposés dans huit publications scientifiques.

Cette thèse a permis de mettre en évidence chez le bar, que la domestication améliorait la vitesse d'apprentissage et d'adaptation aux conditions d'élevage et que la sélection pour la croissance favorisait les animaux présentant un rythme alimentaire régulier, une capacité d'exploration élevée et une croissance variable dans le temps.

Sandie Millot est actuellement post-doctorante en bioacoustique et morphologie fonctionnelle à l'Université de Liège (Belgique).

• Trophée de la Réalisation scientifique

Le Trophée de la Réalisation scientifique récompense un résultat de recherche ou une campagne océanographique réalisée entre le 1^{er} septembre 2009 et le 3 septembre 2010.

Le Trophée, remis par **Philippe Vallette**, Directeur général de Nausicaa, a été attribué à la campagne **GoloDrill**, dirigée par **Gwenaél Jouet** (Responsable scientifique du projet « Corse » au sein du Département Géosciences marines au Centre Bretagne de l'Ifremer).



©Ifremer

Equipe scientifique de GoloDrill devant la 1^{ère} carotte sédimentaire extraite des fonds marins au large de la Corse

Les Trophées Ifremer

Du 27 septembre au 17 octobre 2009, l'Ifremer a coordonné une mission scientifique de forage océanique en Méditerranée occidentale dans le cadre d'une coopération internationale entre l'Ifremer, Fugro et des partenaires pétroliers.

La campagne "GoloDrill" à bord d'un navire opéré par la société Fugro, a permis de réaliser neuf forages répartis sur l'ensemble de la marge continentale Est-Corse.

Avec ces forages, la communauté scientifique dispose désormais de données exceptionnelles qui vont contribuer à établir des modèles conceptuels sur l'évolution sédimentaire des marges continentales. Ces archives sédimentaires permettront également d'accéder à un enregistrement à très haute résolution de la variabilité climatique durant les derniers 500 000 ans, et de comprendre l'impact de ces changements sur les environnements passés.

Ce projet, porté par de jeunes chercheurs, est une vraie réussite en termes de partenariat public/privé.

A travers ce prix, le Jury a également tenu à rendre un hommage posthume à Bruno Savoye, initiateur des travaux de recherche sur le fleuve Golo, décédé en 2008.

• Trophée de la Publication scientifique

Ce Trophée récompense une publication scientifique publiée entre le 1^{er} septembre 2009 et le 3 septembre 2010.



©Ifremer/M. Gouillou
Patrice Klein (à gauche) lors de la cérémonie avec Patrick Monfray

Patrick Monfray, Directeur de recherche au CNRS et responsable de programme à l'ANR, a remis le Trophée à **Patrice Klein** pour la publication « **Cyclone-Anticyclone Asymmetry in Geophysical Turbulence** » parue dans *Physical Review Letters*.

Patrice Klein (2^{ème} auteur), directeur de recherche à l'Ifremer au sein du LPO¹ et Guillaume Roulet (1^{er} auteur) enseignant-chercheur à l'UBO², proposent dans cette publication la description de modèles géophysiques à très petites échelles qui montrent la dépendance de la vie marine par rapport aux aspects physiques.

Leur travaux, en particulier la simulation de nouveaux modèles théoriques, devraient se révéler fondamentaux pour expliquer pourquoi certaines espèces (plancton, phytoplancton) vivent dans certaines zones. Cette publication examine en effet l'impact dynamique des petites échelles océaniques horizontales (comme les filaments de moins de 10km de large, omniprésents sur les images satellites de couleur de la mer) sur les échelles plus grandes (tourbillons de 100km de diamètre ou grands courants océaniques).

Cet impact, ignoré jusqu'à présent, augmente l'amplitude des vitesses verticales par un facteur 10 et l'énergie cinétique totale par un facteur 2. D'où des conséquences importantes pour la dynamique océanique et pour les interactions physiques-biologiques. Cet impact est en particulier révélé par la dominance des structures cycloniques vis à vis des structures anticycloniques. Ces résultats ont été obtenus à l'aide de simulations numériques réalisées sur le Earth Simulator Japonais (dans le cadre du MoU³ Ifremer-JAMSTEC) en utilisant une résolution spatiale jamais atteinte jusqu'à présent.

¹ Laboratoire Physique des Océans situé sur le Centre Bretagne de l'Ifremer.

² Université de Bretagne Occidentale.

³ Memorandum of Understanding

Les Trophées Ifremer

- **Trophée de l'Innovation scientifique, technique ou technologique**

Ce Trophée récompense une innovation à caractère scientifique, technique ou technologique qui peut potentiellement donner lieu au dépôt d'un brevet ou au développement d'un savoir-faire nouveau. Inventivité et pertinence applicative sont ici mises à l'honneur.

Le Trophée de l'Innovation scientifique, technique ou technologique, **remis par Laure Reinhart**, Directrice générale déléguée d'OSEO, a été attribué au logiciel « Traitement Numérique des Pièces Calcifiées », un projet mené par **Kelig Mahé**, Responsable du Pôle de Sclérochronologie au Centre Manche-mer du Nord de l'Ifremer.

Chaque année, de nombreux pays fournissent des données concernant l'âge de diverses espèces marines qui sont essentielles à l'évaluation de l'état des ressources et qui permettent d'élaborer des hypothèses sur leur évolution.



©Ifremer/M. Gouillou

Kelig Mahé lors de l'inauguration du Pôle de Sclérochronologie en 2009, en présence de Jean-Yves Perrot, Président-Directeur général de l'Ifremer, Daniel Percheron, Sénateur du Pas de Calais, Président du Conseil Régional Nord-Pas de Calais, Hervé Malherbe, Sous-Préfet de Boulogne-sur-Mer, Frédéric Cuvillier, Député-Maire de Boulogne-sur-Mer, Président de la Communauté d'Agglomération du Boulonnais et Jack Lang Député du Pas de Calais.

En 2009, l'Ifremer a inauguré le Pôle de Sclérochronologie, spécialisé dans l'estimation de l'âge des espèces marines. L'âge d'un poisson est connu à partir de l'analyse de ces pièces calcifiées (écaille, otolithe, vertèbre...) qui montrent des stries de croissance. L'Ifremer a développé en partenariat avec l'Ecole Nationale d'Ingénieurs de Brest (ENIB) et la société Noésis, un logiciel d'analyse d'images dédié aux pièces calcifiées nommé TNPC (Traitement Numérique des Pièces Calcifiées).

L'analyse numérique permet une assistance à la quantification et à l'interprétation des pièces calcifiées, un stockage numérique du matériel biologique, une facilité d'échange des données et enfin une diminution des coûts avec des processus d'automatisation.

Les Trophées Ifremer

• Trophée du Partenariat industriel

Le Trophée du Partenariat industriel récompense le scientifique ou l'équipe scientifique qui, avec la Direction de la Valorisation de l'Ifremer, aura largement engagé ou finalisé un accord en lien avec un acteur du monde économique (industriel, professionnel, collectivités locales) entre le 1^{er} septembre 2009 et le 3 septembre 2010.



©M. Moulin

Le Trophée, remis par **Laure Reinhart**, Directrice générale déléguée d'OSEO, a été **attribué au projet SANBA** (SANTos BASin) dont le responsable, **Daniel Aslanian** est Chef du Laboratoire Géophysique et Géodynamique au sein du Département Géosciences marines au Centre Bretagne de l'Ifremer.

Ce projet propose une collaboration scientifique majeure avec les universités brésiliennes (le Brésil est un pays émergent cible dans la stratégie de l'Ifremer), l'université de Lisbonne et l'IUEM⁴ avec le soutien de Petrobras, compagnie pétrolière de premier plan au niveau international.

Les collaborations scientifiques avec les partenaires universitaires visent à favoriser l'échange des chercheurs et à développer des opérations scientifiques communes.

SANBA s'inscrit dans les objectifs du Projet Ifremer «Systèmes sédimentaires et structuration des marges».

L'objectif du projet est en effet d'obtenir des données scientifiques permettant une meilleure compréhension des bassins sédimentaires et de la création des marges de l'océan Atlantique Sud afin de valider un modèle scientifique original concernant la géodynamique du bassin de Santos.

Ce projet implique des opérations en mer (sismique réfraction, sismique, reconnaissance des bulles de gaz dans la colonne d'eau, magnétisme, gravimétrie...). La première est programmée, au large du Brésil, sur l'Atalante pour la fin de l'année 2010.

• Trophée de la Médiation scientifique

Ce Trophée récompense une opération de médiation scientifique (publication, conférence, exposition...) réalisée seul ou en équipe entre le 1^{er} septembre 2009 et le 3 septembre 2010.

Remis par Catherine Chabaud, journaliste et navigatrice, le Trophée a été attribué à **Marc Taquet**, Directeur du Centre Pacifique de l'Ifremer, pour la coordination du projet « **Journées de restitution des résultats de la recherche sur la perliculture en Polynésie** ».



©Ifremer

Les journées de restitution des résultats de la recherche sur la perliculture ont été organisées, les 3 et 4 mars 2010, par l'Ifremer, en partenariat avec le Ministère des Ressources Maritimes de Polynésie française et le service de la Perliculture.

⁴ Institut Universitaire Européen de la Mer

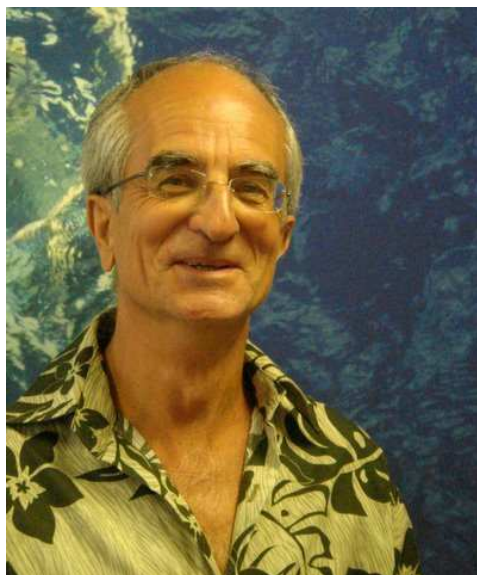
Les Trophées Ifremer

Ces journées ont rencontré un vif succès auprès des periculteurs qui ont alimenté les débats en participant activement aux discussions lors des ateliers interactifs et de la visite des installations du Centre Ifremer. Le Président de la Polynésie française a souhaité inaugurer lui-même ces deux journées. Le Ministre des Ressources Maritimes a participé à l'intégralité de cet événement, témoignant de l'importance accordée aux travaux scientifiques de l'Ifremer.

Ces journées ont permis de montrer l'intérêt des recherches de l'Institut pour le développement durable de cette filière, très importante économiquement pour la Polynésie française. La profession dans son ensemble et de façon unanime a conforté les axes de recherche de l'Ifremer pour l'avenir.

• Trophée du Parcours scientifique

Le Trophée du Parcours scientifique récompense une carrière au travers de l'expérience, des connaissances et du savoir-faire. Il s'agit d'un prix individuel ouvert aux salariés nés avant 1962.



©Ifremer/ F. Hirschfeld

Le Trophée du Parcours scientifique a été **remis par Jean-Luc Clément**, Professeur des universités et conseiller pour la recherche auprès de la directrice des relations européennes et internationales et de la coopération du Ministère de l'Enseignement supérieur et de la Recherche.

Le Trophée a été attribué à **Lionel Loubersac**, Directeur délégué de l'Ifremer en Nouvelle-Calédonie, chef de station, chef du département « Lagon, Ecosystèmes et Aquaculture Durable en Nouvelle-Calédonie » et coordinateur du chantier géographique « Lagon de la Nouvelle-Calédonie ».

Son parcours est une illustration des spécificités de l'Ifremer : très mobile avec plusieurs séjours en outre-mer, Lionel Loubersac mène parallèlement à sa carrière de scientifique une carrière de manager avec notamment la responsabilité de la station de Nouvelle-Calédonie.

Capable de fédérer les acteurs, les synergies, les compétences des autres, Lionel Loubersac est une personnalité marquante de l'institut.

Depuis ses débuts professionnels en 1974 au CNEXO (Centre National pour l'EXploitation des Océans, l'ancêtre de l'Ifremer), Lionel Loubersac a développé ses activités au sein de différentes unités thématiques et dans plusieurs implantations géographiques de l'Ifremer (Brest, Tahiti, Sète et en Nouvelle-Calédonie).

Il a ainsi travaillé directement avec des équipes spécialisées en environnement côtier, en ressources aquicoles ou encore en halieutique avant de se spécialiser sur la recherche côtière et sur les technologies de l'observation, de la spatialisation et du suivi des milieux et des ressources, en interface avec les décideurs.

Depuis 1985, il s'est également investi dans l'encadrement d'équipes de recherche à travers les postes de responsable de service, de laboratoire ou encore de département.

Ainsi, son parcours a permis de contribuer à la création de liens entre disciplines, à la diffusion de la science et de la technologie, à l'accueil et à la formation de chercheurs comme au montage de projets et de partenariats avec des équipes extérieures issues de grands organismes nationaux, d'universités ou de partenaires européens.

Enfin, Lionel a contribué à la définition et à la mise en œuvre pratique de stratégies de l'Institut pour répondre aux défis posés par l'Outre-Mer.

Les Trophées Ifremer

- **Trophée spécial du jury**

Le jury décerne un « Trophée spécial du jury » parmi l'ensemble des candidatures et des dossiers analysés dans le cadre du prix du Parcours scientifique.

Jean-Yves Perrot, Président-Directeur général de l'Ifremer, accompagné des membres du Jury, a remis le Prix spécial du Jury 2010 à **Chantal Cahu**, Responsable du Département « Physiologie Fonctionnelle des Organismes Marins » et Responsable, à la Direction de la Prospective et Stratégie Scientifique, des secteurs « Aquaculture » et « Biotechnologie ».

Le jury a tenu à récompenser une scientifique de grande valeur et une personnalité dynamique et impliquée dans la stratégie de l'institut.

Titulaire d'un doctorat de l'Université de Paris VI, Chantal Cahu a débuté sa carrière de chercheur au CNEXO en 1981. Elle s'est consacrée à l'étude de la physiologie des crustacés puis des poissons, avec pour objectif l'acquisition de connaissances fondamentales et l'application pour le développement de l'aquaculture.

Ces recherches se sont notamment concrétisées par le dépôt d'un brevet dont l'invention est commercialisée dans de nombreux pays.

Chantal Cahu est également l'auteure d'environ 70 publications de rang A et d'une quantité importante de rapports. Elle participe à de nombreux débats publics et à plusieurs projets nationaux et européens.

Elle est aussi responsable du département « Physiologie Fonctionnelle des Organismes Marins », dont elle assure la cohérence scientifique.

Chantal Cahu contribue à l'animation scientifique nationale par son implication dans la mise en place et le fonctionnement d'UMRs, par la coordination ou la participation à des groupes de travail et des conseils scientifiques.



©Ifremer/M. Darias

Chantal Cahu (au centre) entourée d'une partie de son équipe : Marie-Madeleine Le Gall, José-Luis Zambonino et Patrick Quazuguel.

Reconnue par ses pairs, en France comme à l'international, Chantal Cahu rappelle souvent que toutes ces recherches sont évidemment menées en équipe (au sein de l'Ifremer mais également avec de nombreux collègues étrangers) et que ces travaux sont rendus possible grâce à une très forte implication de doctorants et post-doctorants avec lesquels elle apprécie particulièrement de travailler.

Les Trophées Ifremer

Une partie des membres du Jury 2010 et des lauréats lors de la cérémonie du 19 octobre organisée au Musée national de la Marine



©Ifremer/M. Gouillou