



**A l'occasion de ses 25 ans
et des Journées de la Mer,
partez à la rencontre de l'Ifremer !**

du 8 au 14 juin 2009

Sommaire

L'Ifremer célèbre ses 25 ans	p 2
L'Ifremer, d'hier... à aujourd'hui	p 3
L'Ifremer, d'aujourd'hui... à demain	p 5
Les Journées de la Mer	p 6
Agenda Ifremer	p 7
Programme détaillé	p 8
> Paris	p 8
> Bretagne	p 10
> Pays de la Loire	p 14
> Nord-Pas de Calais	p 15
> Aquitaine	p 15
> Méditerranée	p 16
> Outre-mer	p 16
25 événements pour 25 bougies	p 17

En partenariat avec



L'Ifremer célèbre ses 25 ans

Créé en 1984, l'Ifremer, institut de recherche en sciences marines de notoriété internationale, souffle le 5 juin prochain ses 25 bougies. Cet anniversaire s'inscrit dans un contexte maritime très riche. De nombreux événements liés à la mer se dérouleront en effet durant le mois de juin.

Le 5 juin, l'anniversaire de l'Ifremer sera d'abord célébré par son personnel. Ce sera ainsi l'occasion de réunir les équipes autour d'une « dictée de la mer » enregistrée par Maud Fontenoy et au cours de plusieurs séminaires qui se dérouleront entre le 3 et le 5 juin au Centre Ifremer de Brest (nouveaux embauchés, correspondants web, archives, séminaire des assistantes). Au programme également : la diffusion dans les différentes implantations de l'Institut, du film « Home » de Yann Arthus-Bertrand, qui sort ce même jour, date de la Journée Mondiale de l'Environnement.

L'anniversaire de l'Ifremer précède les « **Journées de la mer** », événement national organisé par le MEEDDAT¹ qui aura lieu du 8 juin (date de la Journée Mondiale de l'Océan) au 14 juin. L'Ifremer s'associe à cet événement avec les différents acteurs maritimes et invite le public à découvrir, durant cette semaine, la mer et ses richesses au travers de portes ouvertes, de conférences, d'expositions, etc.

Le 8 juin sera marqué par la venue des dirigeants et de délégations des instituts partenaires de l'Ifremer, le NOCS (Centre national d'océanographie de Southampton) et l'IFM-Geomar (Institut Leibniz des sciences marines). Ces trois principaux instituts de recherche marine en Europe ont signé en décembre dernier un accord-cadre de coopération. Ces différentes personnalités pourront visiter *L'Atalante* récemment modernisé qui sera alors à quai à Brest.

Le Grenelle de la Mer, lancé le 3 avril dernier par Jean-Louis Borloo, et auquel l'Ifremer participe, est un autre temps fort. Le mois de juin marque la phase de consultation des français incités à prendre part aux débats au travers des forums de discussion du site www.legrenelle-mer.gouv.fr et de réunions organisées en régions du 12 au 26 juin. Le Grenelle de la Mer représente une opportunité unique de renforcer la place de la mer dans les stratégies de recherche et d'innovation pour le développement durable des espaces maritimes de la métropole et de l'Outre-mer français. Une table-ronde finale se tiendra début juillet.

En tant que membre du collège État, l'Ifremer participe activement aux travaux des groupes 1 (interface terre-mer) et 2 (activités maritimes) et contribue aussi aux deux autres groupes (éducation et formation, gouvernance littorale et maritime). L'Ifremer propose particulièrement avec l'ensemble de ses partenaires, le renforcement de la connaissance des milieux ainsi que la contribution à une stratégie nationale d'exploitation durable des ressources notamment par la valorisation des ressources minérales marines profondes, la promotion des énergies marines renouvelables et l'intégration de la biodiversité marine dans la décision économique. La connaissance des milieux pourra être renforcée par la réalisation d'un tableau de bord des mers françaises, la création d'observatoires fond de mer pluridisciplinaires ou encore d'un service national d'analyse et de prévision de l'état de l'environnement marin et côtier.

La mer sera donc à l'honneur au mois de juin !

¹ Ministère de l'Écologie, de l'Énergie, du Développement durable et de l'Aménagement du Territoire

L'Ifremer, d'hier... à aujourd'hui

L'Institut français de recherche pour l'exploitation de la mer est né en 1984 de la fusion de l'ISTPM, l'Institut scientifique et technique des pêches maritimes, et du CNEXO, le Centre national pour l'exploitation des océans.

L'Office Scientifique et Technique des Pêches Maritimes, qui deviendra en 1953 **l'ISTPM**, est créé par la loi de finances du 31 décembre 1918. La station aquicole de Boulogne-sur-mer lui est cédée en 1919. D'autres laboratoires seront créés en 1921 à Paris et à La Rochelle et, en 1924, à Saint-Servan près de Saint-Malo. L'ISTPM a pour vocation la recherche scientifique et technique en matière d'océanographie et de biologie marine appliquée aux pêches maritimes. Il assure le contrôle des coquillages, des établissements conchylicoles, des conserves, des industries de transformation des produits de la mer. Dans les années 1970, il possède une quinzaine d'implantations sur le littoral métropolitain et en Outre-mer, le centre principal de recherche étant basé à Nantes.

Le COMEXO, le comité pour l'exploitation des océans, fonctionnera à partir de 1961. Ses programmes de recherche concernent l'océanographie physique, biologique, géologique et géophysique, et l'océanographie appliquée. Il finance les laboratoires et leurs infrastructures comme au Muséum National d'Histoire Naturelle à Paris. Il sera à l'origine de la construction du navire océanographique *Jean Charcot* et de la soucoupe plongeante *Cyana*.

Les débuts du **CNEXO**, qui prendra en 1967 la suite du COMEXO, marquent la construction du Centre Océanologique de Bretagne basé à Brest. Cinq thèmes orientent les recherches du CNEXO : l'exploitation de la matière vivante, l'exploitation des matières minérales et fossiles, la reconnaissance et l'aménagement du plateau continental, la lutte contre la pollution et l'action de l'océan sur les conditions météorologiques et climatiques.

En 1984, la fusion de l'ISTPM et du CNEXO permet à l'Ifremer de couvrir l'ensemble des disciplines maritimes.

Aujourd'hui, l'Ifremer comprend 21 stations réparties sur tout le littoral et en outre-mer, et 5 centres : Brest, Nantes, Toulon, Boulogne et le centre du Pacifique. Plus de 1500 chercheurs, techniciens et administratifs, contribuent, par leurs travaux et expertises, à la connaissance des océans et de leurs ressources, à la surveillance du milieu marin et du littoral et au développement durable des activités maritimes.

À ces fins, l'Ifremer conçoit et met en œuvre des outils d'observation, d'expérimentation et de surveillance, et gère la flotte océanographique française pour l'ensemble de la communauté scientifique. Il possède huit navires (dont 4 hauturiers), un submersible habité, un engin téléopéré pour grande profondeur (- 6000 m), deux engins sous-marins autonomes de type AUV, et un ensemble de moyens d'essais. Il développe des coopérations avec des organismes partenaires dans de nombreux pays.

L'Ifremer est un établissement public à caractère industriel et commercial (EPIC) placé sous la tutelle conjointe des ministères de l'Écologie, de l'Énergie, du Développement Durable et de l'Aménagement du Territoire, de l'Enseignement supérieur et de la Recherche et de l'Agriculture et de la Pêche.

25 ans de sciences et de technologies

Depuis un quart de siècle, l'histoire de l'Ifremer est marquée par des avancées technologiques et scientifiques. L'objectif de ses programmes de recherche est de répondre de manière toujours plus efficace aux grands défis de la société.

Depuis sa création, l'Ifremer poursuit l'objectif de contribuer à l'instauration d'une pêche durable. Il a mis en place des outils de plus en plus adaptés et performants pour évaluer les stocks halieutiques et faire évoluer les méthodes de pêche. Parmi ces outils, une succession d'accords et de programmes internationaux.

De nombreuses campagnes scientifiques sont menées grâce à une flotte qui n'a cessé de s'agrandir. En 2005, le *Pourquoi pas ?*, plus grand navire océanographique français, s'ajoute à la flotte de l'Ifremer et en devient le fleuron. A son bord, des engins à la pointe des technologies sous-marines qui, en 25 ans, ont évolué vers une autonomie croissante, du *Nautilus*, premier submersible scientifique habité, au récent AUV (*Autonomous Underwater Vehicle*) *Aster*^x. Mis à contribution dans des thématiques de recherche variées comme la biodiversité et les géosciences marines, ils ont permis des avancées majeures notamment dans l'étude des sites hydrothermaux et des formes de vie à leur proximité.

Une des missions de l'Ifremer est d'observer et de surveiller les mers côtières. L'Institut a ainsi mis en place quatre réseaux de surveillance nationaux, dont le REPHY (pour la surveillance du phytoplancton et des phycotoxines) qui fête cette année ses 25 ans, et le REMI (pour le contrôle microbiologique de l'eau) qui fête ses 20 ans. Afin d'optimiser la surveillance et la couverture du littoral national, ces réseaux ont subi une évolution constante par rapport aux nouvelles connaissances et réglementations.

En 25 ans, les préoccupations environnementales n'ont cessé d'augmenter. L'Ifremer a œuvré pour la compréhension des mécanismes qui régissent le fonctionnement de l'océan et du climat, en participant à des programmes d'océanographie opérationnelle. Après WOCE de 1991 à 2000, c'est l'actuel projet Argo qui fournit, grâce à 3000 flotteurs dérivants, des mesures en temps réel pour surveiller les océans. Ce projet est l'un des nombreux programmes internationaux auxquels l'Ifremer collabore.

Les énergies marines renouvelables, les ressources minérales et les biotechnologies marines sont autant de potentiels qui font également l'objet de recherches intensives et promettent d'importantes innovations.

Découvrir l'Ifremer avec... « Un océan de savoirs »

Les technologies sous-marines, la biodiversité marine, l'halieutique, l'aquaculture, l'environnement littoral, les ressources minérales, les biotechnologies, l'océanographie opérationnelle, les énergies d'origine marine constituent un véritable « océan de savoirs », que l'Ifremer a pour mission et vocation d'approfondir et de faire connaître.

L'ouvrage « *Un océan de savoirs* », que l'Ifremer a publié le 30 octobre dernier, est un bon moyen de découvrir l'Institut au travers des différentes facettes de la mer. Largement illustré -150 images au total-, « *Un océan de savoirs* » a pour ambition de révéler au grand public les richesses de la mer, les mystères qu'elle renferme et les enjeux qu'elle représente.



L'Ifremer, d'aujourd'hui... à demain

Prochainement, l'Ifremer signera avec ses ministères de tutelle son nouveau contrat quadriennal pour la période 2009-2012.

Au travers de ce contrat quadriennal, l'État et l'Ifremer fixent, pour les quatre années à venir, un cadre de référence à la fois clair et ambitieux, sur la vision, le positionnement scientifique et les enjeux environnementaux et sociétaux qui vont guider les actions de l'Institut. Ce contrat fait suite à l'adoption du plan stratégique de l'Ifremer à l'horizon 2020 (« Contribution à une stratégie nationale de recherche en sciences marines à l'horizon 2020 ») qui présente les grandes orientations et les priorités de l'établissement.

Vingt-cinq ans après sa création, et alors que les défis majeurs auxquels les sciences marines se trouvent confrontées se multiplient (changement global, appauvrissement de la biodiversité, surexploitation des ressources marines,...), l'Ifremer se positionne en tant qu'acteur majeur du réseau des sciences marines, à l'échelle de la France et de l'Europe. Au cœur des enjeux sociétaux, l'Ifremer doit répondre aux préoccupations et à l'évolution des attentes exprimées par les pouvoirs publics, par les élus, ainsi que par les organisations non gouvernementales.

Parmi les objectifs du contrat quadriennal de l'Ifremer : mieux connaître la circulation océanique pour enrichir le diagnostic du changement global ; connaître, caractériser la biodiversité marine pour mieux la préserver ; développer la connaissance et la valorisation des ressources biologiques par les biotechnologies et la bio-prospection ; contribuer à une pêche et une aquaculture durables ; favoriser une exploitation raisonnée des ressources minérales et énergétiques ; développer une stratégie de surveillance globale, intégrant le domaine hauturier et la zone côtière, pour répondre aux enjeux internationaux et européens ; concevoir et mettre en place un système national de prévision environnementale de l'évolution des milieux côtiers ; mettre en œuvre une stratégie nationale et européenne des bases de données marines ; promouvoir une capacité partagée d'innovation technologique.

Dans son contrat quadriennal, l'Ifremer fixe également des objectifs qui répondent à l'ambition de la Stratégie Nationale de Recherche et d'Innovation de rapprocher la recherche publique des entreprises. Il s'agit pour l'Ifremer d'optimiser les liens entre la recherche publique et privée, mettre la recherche et l'expertise nationales davantage à l'écoute des besoins de la société et des pouvoirs publics, professionnaliser l'activité de transfert technologique, inciter les équipes scientifiques à devenir davantage acteurs de la valorisation.

Dans le sillage de son plan stratégique et de son contrat quadriennal, l'Ifremer propose de fédérer et de mettre en réseau les acteurs de la communauté des sciences marines autour d'une alliance des sciences de la mer qui réunira ses acteurs (Ifremer, INSU, IPEV, IRD, SHOM, Muséum National d'Histoire Naturelle...). Parmi les objectifs assignés à cette alliance : une programmation conjointe facilitée, tant vers l'Agence Nationale de la Recherche (ANR) qu'au niveau européen, une synergie renforcée dans l'outre-mer français, l'optimisation de la gestion des grandes infrastructures de recherche (flotte océanographique, bases de données mises à la disposition de la communauté) et une médiation scientifique partagée.



L'Ifremer bénéficie du plan de relance du gouvernement : il permettra de financer la création d'ateliers et de plateformes de stockage à Brest ainsi que l'achat pour le robot opéré *Victor 6000* d'un nouveau câble de 6000 m et de trois laisses de séries d'un type nouveau.

Victor 6000
© Ifremer/Michel Gouillou

Les Journées de la Mer

Pour la première fois en France, du 8 au 14 juin, les Journées de la Mer permettront aux Français, dans le sillage des travaux du Grenelle de la Mer, d'aller à la rencontre des acteurs du monde maritime et de ses enjeux. C'est un grand rendez-vous à ne pas manquer auquel s'associent les établissements publics à vocation marine, les acteurs de l'économie maritime, les associations engagées pour la gestion durable de la mer, les chercheurs et scientifiques, les enseignants, les collectivités... Tous auront à cœur de faire découvrir aux scolaires et au grand public toutes les facettes de la mer.

Les Journées de la Mer offriront un foisonnement de manifestations : portes ouvertes, conférences, expositions, soirées thématiques, animations ludiques et sportives, nettoyage de plages, actions de sensibilisation à l'environnement marin et visites (aquarium, musées maritimes, navires, centre de sauvetage, ports, etc.). Les Journées de la Mer ont vocation à se renouveler chaque année.

L'Ifremer est l'acteur de référence de la recherche française en sciences marines. Sa participation aux Journées de la Mer est l'occasion, au moment même où l'Institut célèbre ses 25 ans, de sensibiliser le public aux résultats et travaux de recherche menés dans ses différentes disciplines scientifiques. Du 8 au 14 juin, l'Ifremer organise diverses manifestations à Paris, dans les régions Bretagne, Pays de la Loire, Nord-Pas de Calais, Méditerranée et Aquitaine, et invite le public à découvrir ses activités au travers de différents rendez-vous : conférences, portes ouvertes, visites de laboratoires et du navire *Thalassa*, animations scientifiques, quizz, projections de films, expositions, café des sciences... Le programme est détaillé dans ce dossier et sur : www.ifremer.fr, rubrique « Actualités » et « Journées de la Mer ». A noter également le lancement du site internet « L'actualité et la vie de l'Ifremer en vidéo » accessible sur : wwwz.ifremer.fr/webtv. Ce site permet de découvrir les activités de l'Ifremer au travers de divers films répartis dans les rubriques nouveautés, thème, campagnes à la mer, entretiens, événements et patrimoine.

Agenda Ifremer

Voici le programme des festivités que propose l'Ifremer pendant les Journées de la Mer par région.

Paris – Île de France

Le 8 juin, à 9h30, à l'Institut Océanographique de Paris : Remise du prix du Jury Jeune Public du Festival mondial de l'image sous-marine d'Antibes.

Du 9 au 14 juin, à l'Aquarium de la Porte Dorée, et du 8 juin au 30 août, à l'Institut Océanographique : Exposition « Les énergies de la mer : l'or bleu ».

Du 12 au 14 juin, au Musée de la Marine : Exposition interactive « La mer monte à Paris » et programme de conférences par des scientifiques de l'Ifremer, du SHOM et de l'IGN.

Le 13 juin, de 15h00 à 18h00, au Parc Jean-Paul II, Issy-les-Moulineaux : « Hissez haut, mer en vue ! », manifestation pour petits et grands.

Bretagne

Le 8 juin, à Océanopolis : Remise du prix Jeune Public Bretagne du Festival du Film de l'image sous-marine d'Antibes, en partenariat avec Océanopolis.

Du 10 au 14 juin, de 14h00 à 17h00 (dernière entrée), port de commerce de Brest : Le navire *Thalassa* de l'Ifremer est à quai pour le public.

Le 10 juin à 15h30, au Centre Ifremer de Brest : Conférence grand public « évolution et préservation du patrimoine naturel marin en Baie du Mont-Saint-Michel », par Patrick Le Mao, biologiste.

Le 12 juin de 9h30 à 16h00, au Centre Ifremer de Brest : Portes ouvertes à 500 élèves du primaire en présence de Maud Fontenoy.

Les 13 et 14 juin, de 10h00 à 18h00, au Centre Ifremer de Brest : Portes ouvertes au grand public en présence des chercheurs, ingénieurs et techniciens. Les visiteurs pourront voir une dizaine de laboratoires, ateliers, bassins..., découvrir les océans au travers d'animations, de démonstrations et de présentations ludiques, et aller à la rencontre des écrivains de la mer.

Le 13 juin, de 18h30 à 20h00, à Océanopolis : Soirée sur le thème « Mers et rivages : ressources et fragilités », table-ronde et débat en présence de Catherine Chabaud.

Pays de la Loire

Le 8 juin, à 18h30, à l'Aquarium de La Rochelle : Conférence « Océan et Climat ».

Le 12 juin, de 18h00 à minuit, au Centre Ifremer de Nantes : « Nuit de la mer », portes ouvertes au grand public avec visites de laboratoires, conférences et animations sur l'analyse sensorielle des produits marins, sur les techniques d'évaluation de l'âge des poissons et sur les pollutions du milieu marin.

Du 12 au 14 juin, à Noirmoutier : Participation de l'Ifremer au Salon du Livre de la Mer.

Nord-Pas de Calais

Du 8 au 14 juin : nettoyage écologique de la zone Nord de la plage de Hardelot (62).

Le 10 juin, de 9h00 à 18h00 : Atelier sur « l'approche systémique : le cas de la Manche orientale » dans le cadre du Forum Global des Océans.

Aquitaine

Jusqu'au 4 janvier 2010, au Musée de la Mer de Biarritz : Exposition photographique « Femmes et Mers »

Méditerranée

Le 12 juin de 9h00 à 16h30 (réservé aux scolaires) et le 13 juin de 9h00 à 18h00 (grand public), à la station Ifremer de Sète : Portes ouvertes et conférences.

Outre-mer

Le 9 juin, à l'Institut océanographique de Paris : Participation de l'Ifremer à la Journée de la Mer et de l'Outre-mer organisée par le Secrétariat d'État à l'Outre-mer.

Programme détaillé

Paris – Île de France

« La mer monte à Paris » - accès libre

12, 13 et 14 juin de 10h00 à 18h00 au Musée de la Marine

Nocturne le 12 juin jusqu'à 22h00

– Palais de Chaillot, 17 pl. du Trocadéro, 75016 Paris

L'Ifremer, le SHOM (Service hydrographique et océanographique de la marine) et l'IGN (Institut géographique national) présentent au Musée de la Marine « **La mer monte à Paris** », une exposition interactive étonnante : installations originales et ludiques, projections de films, carte géante de la rade de Brest et cartographie en 3D. Le public et les scolaires pourront découvrir sous une perspective nouvelle les fonds océaniques, les ressources naturelles et les sources d'énergies qu'offre la mer, mais également apprendre à mieux la connaître et la protéger.



Cette exposition sera ponctuée par les "Rendez-vous de la Mer et du Littoral" animée par des scientifiques avec lesquels le public pourra échanger :

- vendredi 12 juin à 18h30 :

Connaître la mer et le littoral, par Y. Guillam (SHOM) et H. Le Men (IGN) et P. Vincent, directeur des programmes et de la coordination des projets à l'Ifremer.

- vendredi 12 juin à 20h30 :

Les énergies renouvelables venues de la mer, par D. Lacroix, coordinateur prospective long terme de l'Ifremer.

- samedi 13 juin à 15h30 :

L'homme et le littoral, par D. Bresson (SHOM) et Y. Hénocque (Ifremer), responsable « nature et société » à l'Ifremer.

- dimanche 14 juin à 15h30 :

Biodiversité et ressources des grands fonds, par P. Cochonat, directeur adjoint des programmes et de la coordination des Projets à l'Ifremer et D. Desbruyères, responsable du département étude des écosystèmes profonds à l'Ifremer.

Partenaires : Ifremer, SHOM, Musée de la Marine, IGN, Technip.

Exposition « Les énergies de la mer : l'or bleu »

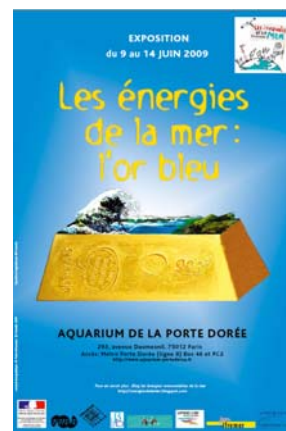
Du 9 au 14 juin à l'Aquarium de la Porte Dorée - accès libre

- 293 avenue Daumesnil, 75012 Paris

Du 8 juin au 30 août à l'Institut Océanographique

- 195, rue Saint-Jacques, 75005 Paris

L'exposition « Les énergies de la mer : l'Or bleu » présente, à l'Aquarium de la Porte Dorée et à l'Institut Océanographique, les technologies utilisées pour la valorisation des énergies marines renouvelables en métropole et en Outre-mer. Ces technologies exploitent, ou exploiteront dans les années à venir, l'énergie des courants, des marées, du vent, la différence de température entre les eaux de surface et profondes et les microalgues pour la fabrication de biocarburant. L'exposition permet de découvrir et de comprendre l'utilisation des énergies marines renouvelables, thématique de recherche de l'Ifremer.



Partenaires : Festival mondial d'images sous marines Nausicaa, Institut océanographique, Fondation Albert 1er, Aquarium de la Porte Dorée, La Délégation Académique aux Arts et à la Culture de Paris, Océanopolis.

Contacts presse :

Marion Le Foll – Johanna Martin – 01 46 48 22 42/40 – presse@ifremer.fr



Festival Mondial de l'Image sous-marine - Prix du Jury Jeune public

Le 8 juin, à 9h30, à l'Institut Océanographique de Paris

Des élèves remettront le Prix du Jury Jeune Public à l'un des films de la sélection du Festival mondial de l'image sous-marine. Le prix, qui existe depuis 1994, sera décerné à Paris à l'Institut Océanographique et en régions. Cet événement, dont l'Ifremer est partenaire, coïncide avec la Journée Mondiale de l'Océan.

Ce festival met en compétition des oeuvres produites par des cinéastes de plus de 50 nations. Les films primés sont présentés, dans les mois suivants, dans plusieurs dizaines de pays lors de séances de projection spécialement organisées. Compte tenu de cette diffusion internationale, le Festival est considéré, au plan mondial, comme la plus importante manifestation dans ce domaine.

Des jurys de spécialistes décernent, chaque année, un ensemble de prix qui récompensent leur auteur, et leur offre la possibilité de faire connaître leurs oeuvres et, le cas échéant, d'en assurer la diffusion.

Afin de mieux appréhender le regard que portent les jeunes sur le domaine marin, un Prix spécial « jeune public » a été créé. Son jury est constitué de collégiens et de lycéens issus des différentes régions françaises.

Hissez haut, mer en vue ! - accès libre

Le 13 juin, de 15h00 à 18h00, au Parc Jean-Paul II, Issy-les-Moulineaux

Samedi 13 juin, les enfants et leurs familles sont invités à passer l'après-midi au Parc Jean-Paul II d'Issy-les-Moulineaux pour une manifestation ouverte à tous sur les thèmes des légendes des mers, des navires et des pirates, mais aussi de la faune et de la flore maritime. Au programme : animations, jeux, musique, ateliers pour petits et grands. Au stand de l'Ifremer, dont le siège social est à Issy-les-Moulineaux, les enfants pourront découvrir les maquettes des engins sous-marins de l'Ifremer et participer à un quizz pour recevoir le Passeport du Citoyen de l'Océan.

Bretagne

Le centre Ifremer de Brest organise diverses manifestations durant les Journées de la Mer. S'associent également à ces Journées de nombreux partenaires brestois : Brest Métropole Océane, Océanopolis, l'Agence des Aires Marines Protégées, l'Institut Universitaire Européen de la Mer de l'Université de Bretagne Occidentale (IUEM/BO), l'Institut de Recherche pour le Développement (IRD), l'Institut Polaire Paul Emile Victor (IPEV), le Conservatoire du Littoral,...

Le prix Jeune Public Bretagne du Film de l'image sous-marine d'Antibes

Lundi 8 juin 2009, Océanopolis, Brest

Dans le cadre de leurs actions envers le public scolaire, l'Ifremer et Océanopolis proposent depuis 3 ans à des classes (collèges et lycées) de participer au Jury « Jeune Public Bretagne » du Festival Mondial de l'Image Sous-Marine dont la 35^e édition s'est tenue, à Antibes, en octobre 2008. L'Ifremer et Océanopolis ont souhaité prendre en charge l'organisation de ce prix en Bretagne qui répond à leur vocation commune de sensibiliser les jeunes à la nécessité d'une gestion durable du milieu marin.

En Bretagne, les élèves sont invités à rédiger une critique de leur film préféré – de type journalistique (20 lignes maximum et un texte par classe) et un prix spécial « élèves » est remis.

Le résultat du prix « Jeune Public » Bretagne sera annoncé le lundi 8 juin 2009 à Océanopolis, et il sera procédé à la remise du prix « élèves » ce même jour.

Portes ouvertes du navire *Thalassa* de l'Ifremer

accès libre

Du mercredi 10 au dimanche 14 juin, de 14h00 à 17h00 (dernière entrée), port de commerce de Brest



© Ifremer

Conférence « Évolution et préservation du patrimoine naturel marin en baie du Mont-Saint-Michel », par Patrick Le Mao, biologiste, Ifremer - accès libre

Mercredi 10 juin 2009, 15h30, Centre Ifremer de Brest

Le chantier du PNEC (Programme national d'Environnement Côtier) en baie du Mont-Saint-Michel a permis d'acquérir de nombreuses données sur le fonctionnement trophique de la baie et sur l'évolution et l'état de conservation de son patrimoine naturel marin.

C'est ce qui sera montré, au travers du cas de l'espèce invasive *Crepidula fornicata* qui joue à présent un rôle majeur dans l'évolution fonctionnelle de la baie, et d'une espèce à forte valeur patrimoniale, l'hermelle *Sabellaria alveolata*, qui forme dans la baie les plus grands récifs européens de l'espèce.

« Mers et Rivages : ressources et fragilités » - accès libre

Samedi 13 juin, de 18h30 à 20h00, à l'auditorium d'Océanopolis, Brest

Au programme de cette soirée « Grand Témoin » en présence de la navigatrice Catherine Chabaud, une table-ronde sur le thème : « Mers et Rivages : exploiter les ressources, protéger les milieux » suivie d'un débat avec le public. Daniel Desbruyères, directeur du département Études des Écosystèmes Profonds à l'Ifremer et spécialiste de la biodiversité des grands fonds, y participera en compagnie d'intervenants du Conservatoire du Littoral, de l'Agence des Aires Marines Protégées et d'Océanopolis.

Partenaires : Ifremer, Conservatoire du Littoral, Agence des Aires Marines Protégées, Océanopolis, Terre Sauvage.

Portes ouvertes du Centre Ifremer de Brest - accès libre

Vendredi 12 juin 2009, de 9h30 à 11h30 et de 14h00 à 16h00 (réservé aux scolaires)

Le Centre Ifremer de Brest accueillera plus de 500 élèves de CM1 et CM2. De nombreuses animations (jeux, films,...) ponctueront de manière ludique les visites. Maud Fontenoy, la célèbre navigatrice et défenseuse des océans, rencontrera les élèves. Grâce à son « Carnet de bord pour la protection des Océans », document pédagogique réalisé avec l'aide des scientifiques de l'Ifremer, elle les sensibilisera aux défis à relever pour protéger les océans et les zones côtières.

Partenaires : Maud Fontenoy Fondation, l'IPEV, l'IRD, Genavir (groupement pour la gestion des navires océaniques).

Samedi 13 et dimanche 14 juin 2009, de 10h00 à 17h00 (grand public)

Le centre Ifremer de Brest ouvrira ses portes au public. 15 000 visiteurs sont attendus. Sur un site de 35 ha, les visiteurs auront accès à plus d'une dizaine de laboratoires consacrés aux recherches marines. Ils pourront ensuite tester leurs connaissances en participant à des quizz sur les thèmes de la visite : les grands fonds marins, la pêche en Bretagne, les poissons et coquillages d'élevage, les navires océanographiques, le littoral, la pêche en Bretagne, « observons l'océan en mouvement », les technologies marines.

Partenaires : l'IPEV, l'IRD et le CNRS.



Contact : Brigitte Millet – 02 98 22 40 05 – brigitte.millet@ifremer.fr



anniversaire

Ifremer



« La science se livre à vous »

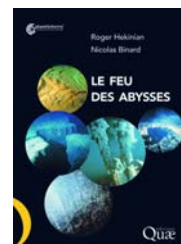
Samedi 13 et dimanche 14 juin, à la bibliothèque La Pérouse, Centre Ifremer de Brest

Durant les portes ouvertes du Centre Ifremer de Brest, le public pourra aller à la rencontre des écrivains de la mer et à la découverte de leurs ouvrages publiés aux éditions Quae. Géologie des fonds marins, énergies marines renouvelables, tour du monde océanographique, crustacés et marées noires seront les thèmes abordés lors de mini-conférences ; vente d'ouvrages et dédicaces.

Samedi 13 juin, 14h00

« Le feu des abysses » : une plongée au fond des océans, par Roger Hékinian

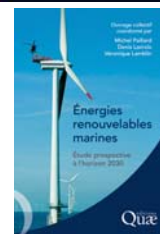
Cet ouvrage d'enseignement de la géologie, du collège à l'université, montre comment l'observation des fonds océaniques permet de comprendre l'origine et l'évolution de notre planète. Plus de 110 photos, pour la plupart inédites, illustrent le propos.



Samedi 13 Juin, 15h00

« Énergies renouvelables marines », une étude prospective présentée par Michel Paillard

L'océan est un immense réservoir d'énergies renouvelables : vents, courants, marées, vagues, biomasse marine, énergie thermique, pression osmotique... Comme d'autres nations maritimes en Europe, la France dispose d'un potentiel important de développement de ces énergies, notamment en Outre-mer.



Samedi 13 juin, 16h00

« Un tour du monde océanographique », un carnet de bord rédigé par Joseph Coïc

Ce livre, riche d'anecdotes et de photographies originales, entraîne le lecteur sur toutes les mers du globe à bord du navire de recherche *Jean Charcot* et nous livre un regard passionné, et quelquefois amusé, sur vingt années de campagnes océanographiques.



Dimanche 14 juin, 11h00

« Les crustacés, trésors de la mer » exposés par Olivier Barbaroux et Yvon Morizur

Derrière une apparence rustique, les crustacés - ces animaux en croûte comme les désignait Pline l'Ancien - cachent une grande complexité biologique et comportementale...



Dimanche 14 juin, 14h00

« Les marées noires », par Julien Hay

Les marées noires de l'Erika et du Prestige ont relancé le débat sur le fonctionnement du régime international de responsabilité et d'indemnisation pour les dommages causés et sur le rôle que ce régime pourrait jouer dans la prévention des pollutions.



Dimanche 14 juin, 16h00

« Les granulats marins », par Claude Augris

L'évaluation de l'effet d'une extraction de matériaux en mer sur la tenue du littoral est une tâche ardue et délicate, en raison de la diversité des situations rencontrées et surtout de l'extrême complexité des mécanismes naturels en jeu. Cet ouvrage sera un outil précieux pour les entreprises et bureaux d'études œuvrant dans le domaine des extractions en mer, ainsi que pour les autorités en charge du contrôle des études.

Pays de la Loire

« **Nuit de la mer** » au centre Ifremer Atlantique - accès libre

Vendredi 12 juin, de 18h à minuit

Le centre Ifremer de Nantes ouvre ses portes... Cette manifestation permettra au grand public de rencontrer les chercheurs de l’Ifremer et d’échanger sur les problématiques et les enjeux de la planète mer.

Lors de la visite, chacun pourra s’attarder devant des pôles thématiques et interroger les spécialistes sur leurs programmes de recherche.

Plusieurs conférences suivies de débats sont programmées tout au long de cette nuit de la mer : le phytoplancton, les algues marines, les techniques de fumage du poisson, la qualité sanitaire des produits marins, la biotechnologie et molécules marines, la gestion des ressources halieutiques.

Sont également proposées des visites de laboratoires, des animations sur l’analyse sensorielle des produits marins, sur les techniques d’évaluation de l’âge des poissons par la lecture des otolithes, sur l’environnement et les pollutions du milieu marin.

Des films, des posters et une exposition de photos sur le phytoplancton compléteront ce panorama marin.

Raphaëlla Le Gouvello, célèbre véliplanchiste ayant notamment accompli la traversée de l’Océan Atlantique, Pacifique et Indien, est la marraine de cette « Nuit de la mer ».

Conférence « Océan et Climat » - accès libre

Lundi 8 juin, à 18h30, Aquarium de La Rochelle

Un groupe de chercheurs de l’université de La Rochelle et de l’Ifremer animera une rencontre tout public sur le thème « Océan et Climat ». Philippe-Jacques Hatt, responsable de la station Ifremer de La Rochelle y participera.

Salon du Livre de la Mer de Noirmoutier - accès libre

Du 12 au 14 juin, de 10h à 19h

L’Ifremer participera au Salon du livre de la mer de Noirmoutier qui accueille le grand public du 12 au 14 juin. L’Institut présentera des posters sur les réseaux de surveillance, la biodiversité marine et l’environnement littoral ainsi que ses ouvrages les plus récents sur ses problématiques de recherche.

Par ailleurs, le 14 juin à 15h30 et à 16h30, deux conférences seront présentées par des chercheurs de l’Ifremer :

- « les milieux abyssaux, sources de microorganismes : un potentiel pour la biotechnologie » par Sylvia Collic-Jouhau.
- « la gestion des ressources halieutiques » par André Forest.

Contacts :

Jean-Claude Piquion – 02 40 37 40 17 – jean.claude.piquion@ifremer.fr

Sophie Pilven – 02 40 37 42 18 – sophie.pilven@ifremer.fr

Nord-Pas de Calais

Nettoyage d'une plage

Du 8 au 14 juin, le Centre Ifremer Manche-Mer du Nord basé à Boulogne-sur-mer, participera avec des scolaires et l'Association Rivages Propres au nettoyage écologique de la zone Nord de la plage de Hardelot (62). Cette zone est depuis 15 ans une zone étalon pour l'observation des macrodéchets. Il s'agit d'estimer sur 1 km de plage la quantité et la nature des différents macrodéchets. C'est une opération à la fois scientifique et pédagogique.

Partenaires : Mairie de Neufchâtel-Hardelot (62), Réseau Océan Mondial (JMO 2009)

Forum Global des Océans

Mercredi 10 juin, de 9h00 à 18h00, Wimille

Le Centre Ifremer Manche-Mer du Nord animera le 10 juin, dans le cadre du Forum Global des Océans, un atelier sur « l'approche systémique : le cas de la Manche orientale ».

« L'Approche Manche mer du Nord » est le thème des rencontres du Forum Global des Océans, des Côtes et des Îles, qui se dérouleront à Boulogne-sur-mer et à Wimille, du 9 au 11 juin. Ces rencontres favoriseront les échanges permanents entre le monde de la connaissance de l'environnement littoral et marin (dans toutes les disciplines) et l'ensemble des acteurs de la région maritime Manche - mer du Nord en vue de développer une vision commune et intégrée. Elles ont également pour objectif de faciliter la mise en œuvre de projets de coopération transfrontalière entre les pays concernés et visent à créer des groupes de travail thématiques permanents qui assureront une production concrète sur chacun de ces thèmes : Biodiversité marine et réseau d'aires marines protégées ; Question de l'eau et de la gestion intégrée des zones côtières ; Gestion des risques naturels majeurs côtiers ; Formation et éducation ; Approche systémique : le cas de la Manche orientale.

Partenaires : Rivages de France, Université du Littoral Côte d'Opale, Agence des Aires Marines Protégées, Réseau Océan Mondial, Agence de l'Eau Artois – Picardie, Conservatoire du Littoral, Nausicaà, Communauté d'Agglomération du Boulonnais, Région Nord - Pas de Calais, Conseil Général du Pas de Calais, Syndicat Mixte de la Côte d'Opale.

Contact : Bénédicte Desmyttere – 03 21 99 56 05 – benedicte.desmyttere@ifremer.fr

Aquitaine

Exposition photographique « Femmes et Mers »

Jusqu'au 4 janvier 2010, Musée de la Mer de Biarritz

Le public est invité à découvrir l'exposition photographique « Femmes et Mers » de l'Ifremer au Musée de la Mer de Biarritz. A travers une vingtaine de clichés pris dans le monde entier, Olivier Barbaroux, ancien océanographe à l'Ifremer, évoque des instants de la vie de femmes exerçant une activité de petite pêche pour faire vivre leurs familles. Cette exposition est complétée par un livret qui évoque la nécessité d'un développement plus respectueux de la préservation de nos patrimoines culturels et naturels.

La présentation de l'exposition ainsi que l'édition du livret constitue une première contribution de l'Ifremer à un ensemble de manifestations et de documents qui doivent marquer 2009, année de l'Agenda 21 pour le Conseil Général des Pyrénées Atlantiques et pour le Conseil Régional d'Aquitaine. Dans ce cadre, un second livret sur « l'Adour, un art de vivre et la transmission des savoirs » sera présenté. Son élaboration est coordonnée par l'Ifremer en association avec les pêcheurs professionnels de l'estuaire de l'Adour, le Musée de la Mer de Biarritz, le Musée de Port de Lanne, le Conseil Général des Pyrénées Atlantiques, le Conseil Régional d'Aquitaine et le NASF.



© Ifremer/Olivier Barbaroux

Méditerranée

Portes ouvertes à la Station Ifremer de Sète

Vendredi 12 juin de 9h00 à 16h30 (réservé aux scolaires)

Samedi 13 juin de 9h00 à 18h00 (grand public)

La station Ifremer de Sète ouvre ses portes les vendredi 12 et samedi 13 juin. C'est l'occasion pour les scientifiques de faire découvrir au public les activités de l'Institut sur la façade méditerranéenne : de l'aquaculture à l'environnement, en passant par l'halieutique et les technologies sous-marines.

Le vendredi sera consacré aux groupes scolaires – collèges et lycées de la région sétoise. Un cycle de mini-conférences leur est proposé. Au programme :

- Pilote d'engins sous-marins. Un métier qui ne connaît pas la routine.
- La recherche halieutique pour une pêche durable.
- L'aquaculture. Une demande en produits d'origine aquatique en croissance très rapide.
- Les lagunes, entre terre et mer.
- Le bien-être des poissons. Les chouchouter, c'est primordial !

Le samedi, la station sera ouverte au grand public. Deux conférences seront au programme :

- « Plongez dans les abysses », de 11h à 12h, par Gérard Riou, directeur du Centre Ifremer Méditerranée
- « Le grand requin blanc : un sédentaire grand migrateur », de 15h à 16h, par Pierre Fréon, directeur de recherche à l'IRD de Sète

Contact : Erick Buffier – 04 94 30 48 61 – erick.buffier@ifremer.fr

Outre-mer

Journée de la Mer et de l'Outre-mer

Mardi 9 juin, Institut océanographique de Paris

Dans le cadre du Grenelle de la mer, le Secrétariat d'État à l'Outre-Mer propose le 9 juin la **Journée de la Mer et de l'Outre-mer (MOM09)** à l'Institut océanographique de Paris. Cette journée sera axée sur 4 thèmes, mer et biodiversité, ressources de vie, désenclavement, et énergies. Parmi les différents acteurs d'organisations publiques et privées, le Président-Directeur général de l'Ifremer, Jean-Yves Perrot, interviendra dans le cadre d'une table ronde consacrée à l'utilisation des produits de la mer.

Le Grenelle de la Mer en Outre-mer

L'Outre-mer tient une place significative dans la stratégie maritime visée par le Grenelle de la Mer et est représenté dans ses quatre groupes de travail. Deux délégations composées de membres de ces groupes de travail se sont rendues en Océan Indien (Réunion et Mayotte) et en Antilles Guyane (Martinique, Guadeloupe, Guyane) pour participer à des débats avec les acteurs locaux et recueillir leurs propositions. Les agents Ifremer en Outre-mer ont participé aux réunions tenues localement avec ces deux délégations. Par ailleurs, des réunions du Grenelle de la Mer organisées en régions afin d'avoir un débat autour des mesures proposées et de recueillir les avis des professionnels, du public, des associations et des élus locaux, se dérouleront aussi en Outre-mer et notamment, le 13 juin en Martinique, le 16 en Guadeloupe, le 17 à La Réunion et le 18 à Mayotte.

25 événements pour 25 bougies

25 événements ponctuent l'année comme autant de bougies pour marquer cet anniversaire. Ce sont autant d'occasions de faire connaître et de valoriser les activités et les travaux de recherche de l'Ifremer. Toutes les disciplines scientifiques de l'Institut sont représentées : de l'halieutique aux technologies sous-marines, en passant par l'aquaculture, les réseaux de surveillance et l'océanographie opérationnelle.

Agenda

16 janvier – Transfert du sous-marin **Cyana** à la Cité de la Mer de Cherbourg.

16 janvier – Départ de la **campagne IBTS** à bord du *Thalassa*.

Février – Sortie de l'ouvrage « **Energies renouvelables marines – Etude prospective à l'horizon 2030** » aux éditions Quae.

1^{er} et 2 avril – **Journées REPHY** à Nantes.

avril – Publication de la découverte de la bactérie ***Pyrococcus CH1***.

19 au 22 avril – Premier **symposium DEB** à Brest.

7 mai – Inauguration du **pôle de sclérochronologie** à Boulogne-sur-Mer.

27 mai – Vernissage de l'exposition « **Femmes et mers** » à Biarritz.

5 juin – Date anniversaire des **25 ans** de l'Ifremer.

8 juin – **L'Atalante** modernisé à quai à Brest.

8 juin – Remise du **Prix du Jury jeune public du FMISM** à l'Institut Océanographique.

9 juin – **Journée de la mer et de l'Outre-Mer** à Paris.

14 au 19 juin – Conférence internationale sur la **salubrité des coquillages** (ICMSS09) à Nantes.

15 juin – Inauguration du **LNR Microbiologie des coquillages** à Nantes.

1^{er} et 2 juillet – **Journées de la recherche filière piscicole** à Paris.

18 juillet – Départ de la **campagne BobGeo** à bord du *Pourquoi Pas ?*

23 août – Départ de la **campagne Marmesonet** à bord du *Suroît*.

24 au 29 août – **Congrès WIOMSA** à La Réunion.

9 septembre – Lancement du **satellite SMOS**.

septembre – Inauguration de **CAPARMOR** à Brest.

22 au 24 septembre – Réunion de lancement **Eurofleets** à Paris.

28 et 29 septembre – Colloque « **Du réseau national des sciences marines au réseau mondial : l'alliance des sciences de la mer** » à Paris.

22 au 24 octobre – **Salon Ittech'mer** et colloque sur les économies d'énergie à la pêche à Lorient.

Fin-octobre – Pose de la première pierre du **CETSM** à la Seyne-sur-Mer.

Fin 2009 – Nouvel accord **Euro-argo**.

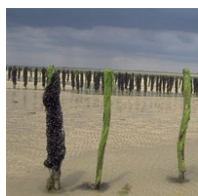
Joyeux anniversaire l'Ifremer !

Le 5 juin, journée mondiale de l'environnement, est aussi la date anniversaire de l'Ifremer ! Né le 5 juin 1984 de la fusion entre l'Institut scientifique et technique des pêches maritimes (ISTPM) et le Centre national pour l'exploitation des océans (Cnexo), l'Ifremer couvre depuis 25 ans l'ensemble des disciplines marines. La journée du 5 juin sera célébrée par le personnel de l'Ifremer, avec au programme notamment une dictée de la mer et la diffusion dans les différentes implantations de l'Institut, du film « Home » de Yann Arthus-Bertrand, qui sort ce même jour.



Le retour de *L'Atalante* modernisé

Un des événements marquants des 25 ans de l'Ifremer est la remise en service de *L'Atalante*, navire de recherche pluridisciplinaire, après les travaux de modernisation entamés en novembre 2008. Dédié à l'océanographie physique, aux géosciences et à la biologie marines, il repartira sur les mers fin 2009 pour la campagne PARISUB.



La sécurité sanitaire des consommateurs de coquillages au cœur du colloque ICMSS 09

La 7^{ème} **Conférence internationale sur la salubrité des coquillages (ICMSS09)** se tiendra à la Cité Internationale des Congrès de Nantes du 14 au 19 juin 2009. L'Ifremer est un partenaire privilégié de cette manifestation, qui doit favoriser les échanges entre les producteurs, les scientifiques et les administrateurs. La contamination, l'épidémiologie, l'évaluation des risques et les traitements à terre seront les thèmes traités dans cette édition : des sujets au cœur de l'actualité et des missions de surveillance de l'Ifremer.



Contrôle microbiologique des coquillages : la référence se trouve à Nantes

Le Centre Atlantique de l'Ifremer (Nantes) inaugure le 15 juin son nouveau bâtiment. Il abritera à partir de cette date le **Laboratoire National de Référence (LNR)** « Microbiologie des coquillages », qui contribuera à garantir un niveau élevé de qualité des analyses et participera à la compréhension des contaminations des mollusques bivalves. Ces locaux accueilleront également la nouvelle mission de suivi des nutriments du **Laboratoire Environnement Ressources (LER)** Morbihan – Pays de la Loire, structure opérationnelle des réseaux de surveillance de l'Ifremer.



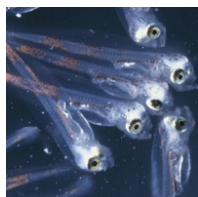
Un satellite sur l'orbite de l'environnement

Un pas de plus vers la compréhension des phénomènes climatiques sera franchi le 4 novembre, grâce au lancement du **satellite SMOS (Soil Moisture & Ocean Salinity)** de l'Agence Spatiale Européenne (ESA). Conçu pour l'étude de l'humidité des sols et la salinité des océans, SMOS permettra une meilleure compréhension du cycle de l'eau et des interactions océans/atmosphère. L'Ifremer est associé à ce projet dans le cadre d'un partenariat avec le Centre National d'Etudes Spatiales (CNES). Le **Centre Aval de Traitement des Données SMOS (CATDS)**, qui sera inauguré en octobre, fournira, en particulier, une expertise et des produits évolués pour la salinité de surface.



L'Ifremer au cœur du réseau mondial des sciences marines

A l'occasion de ses 25 ans, l'Ifremer organise un colloque international « **Du réseau national des sciences marines au réseau mondial : l'alliance des sciences de la mer** » les 28 et 29 septembre au Muséum national d'Histoire naturelle. Cet événement est issu de la volonté de créer un réseau entre ses divers partenaires institutionnels, industriels et scientifiques. L'Ifremer y affirmera sa vision pour les 10 ans à venir, concernant ses grandes thématiques d'action : les ressources vivantes, la biodiversité, l'environnement côtier, les géosciences marines, la physique et sa flotte. Jacques Perrin présentera son prochain film « Océans » en avant-première lors de cet événement.



Réunion des acteurs de la filière piscicole

Mieux faire connaître les programmes de recherche, diffuser les résultats, combattre les idées reçues en matière d'aquaculture, sont quelques uns des objectifs des **Journées de la recherche filière piscicole**. Organisées à Paris les 1^{er} et 2 juillet, elles constituent un véritable forum de discussion entre tous les acteurs de la filière.



Contribuer à l'instauration d'une pêche durable

En début d'année, le navire *Thalassa* a participé à la **campagne internationale annuelle IBTS** en Manche orientale et en mer du Nord. Pendant un mois, le navire a recueilli des données qui permettent de calculer les indices d'abondance des principales espèces de poissons commerciaux de ces zones. Les données issues des campagnes halieutiques annuelles (Evohe, Pelgas, CGFS, Medits...) sont également utilisées dans les travaux de recherche sur la distribution et la biologie de ces différentes espèces. Elles sont indispensables pour l'évaluation de l'état et la dynamique des stocks de poissons. Ces travaux contribuent à la gestion durable des ressources halieutiques.



Vous avez dit « scléro... quoi ? »

Le 7 mai avait lieu l'inauguration du **pôle de sclérochronologie** de Boulogne-sur-mer. Cette structure est consacrée à l'estimation de l'âge des poissons, en particulier à partir des otolithes, pièces calcifiées présentes dans l'oreille interne des poissons. L'objectif est d'étudier la dynamique des populations halieutiques et leur évolution.



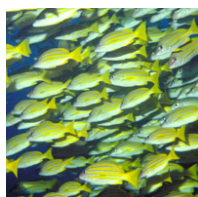
Les flottes européennes sous une bannière commune

Développer l'intégration des flottes de recherche européennes est l'objectif principal porté par le projet **EUROFLEETS**, coordonné par l'Ifremer. Ce projet permettra notamment la mise en réseau des flottes (navires, engins sous-marins et équipements embarqués), l'accueil de scientifiques internationaux à bord de navires de recherche performants et le développement commun de logiciels et de capteurs innovants. Les 24 partenaires (de 16 pays européens) se réuniront à Paris du 22 au 24 septembre pour le lancement du projet.



A la découverte des coraux froids

Les coraux froids constituent un milieu de vie pour une grande quantité d'espèces de poissons en Europe. Les récifs du golfe de Gascogne, fragilisés par le changement climatique et le chalutage des grands fonds, seront étudiés pendant la **campagne BobGeo**, du 13 au 28 octobre à bord du navire océanographique *Pourquoi pas ?*. BobGeo est la première campagne réalisée dans le cadre du projet européen CoralFish, qui analyse l'interaction entre ces coraux froids situés de la Norvège à l'Italie, et les pêcheries.



Valoriser les atouts des territoires d'Outre-mer

Dans le cadre du Grenelle de la mer, le Secrétariat d'Etat à l'Outre-Mer propose le 9 juin la **Journée de la Mer et de l'Outre-mer (MOM09)** à l'Institut océanographique de Paris. Cette journée sera axée sur 4 thèmes : mer et biodiversité, ressources de vie, désenclavement, et énergies, autour de tables rondes. Parmi les différents acteurs d'organisations publiques et privées, le Président-directeur Général de l'Ifremer Jean-Yves Perrot interviendra dans la table ronde consacrée à l'utilisation des produits de la mer. Un court métrage de présentation des thématiques de la journée, illustré notamment avec des images Ifremer "Outre-mer", sera diffusé lors de ce colloque.



Technologie sous-marine de pointe au Centre Méditerranée

Fin octobre aura lieu la pose de la première pierre du futur **Centre européen de technologie sous-marine (CETSM)**, situé au Centre Ifremer Méditerranée de la Seyne-sur-Mer. Un automne riche pour les technologies sous-marines de pointe, puisque le Victor 6000 sortira de son grand carénage à cette période, et que le premier essai sur une longue distance et avec une pile à combustible de l'AUV Aster^x (*Autonomous Underwater Vehicle*) se déroulera entre Barcelone et Marseille.



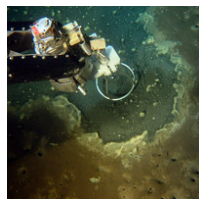
4^e Congrès européen de Recherches sur les Lagunes Côtières

Les lagunes côtières occupent environ 12% de l'espace littoral mondial et représentent un patrimoine et une ressource essentielle pour les populations limitrophes. Elles sont particulièrement abondantes en Méditerranée et prédominent sur le littoral de la région Languedoc-Roussillon. Ce congrès, auquel l'Ifremer participe, se tiendra à Montpellier du 14 au 18 décembre 2009 et réunira les scientifiques spécialisés dans l'étude des écosystèmes lagunaires ainsi que les gestionnaires concernés.



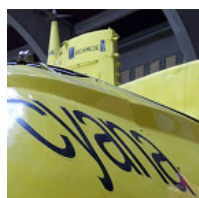
La vérité sort de la bouche des enfants...

Après avoir rencontré un succès grandissant dans les établissements scolaires des académies Provence-Alpes-Côte d'Azur, Nord-Pas-de-Calais et Picardie, le **Jury jeune public du Festival Mondial de l'Image sous-marine** a été étendu dans les académies Ile-de-France, Bretagne et Aquitaine. Les élèves participant à cet événement élisent le lauréat de ce concours basé sur une sélection des meilleurs films du Festival. Les résultats nationaux seront dévoilés devant les jeunes jurés le 8 juin, Journée mondiale de l'océan, à l'Institut océanographique à Paris, lors d'une cérémonie en présence du lauréat. Un rendez-vous que l'Ifremer, Institut au patrimoine audiovisuel très riche, ne pouvait manquer.



Pour un observatoire sans faille

La mer de Marmara, soumise à un fort risque sismique, sera bientôt surveillée grâce à un équipement de choix. Tout en étudiant les aléas sismiques au niveau de la partie immergée de la faille Nord-anatolienne, *Le Suroît* partira le 23 août pour tester la possibilité de la mise en place d'un observatoire sous-marin dans cette zone. Cette campagne, baptisée **Marmesonet**, s'inscrit dans le cadre du réseau d'excellence européen Esonet.



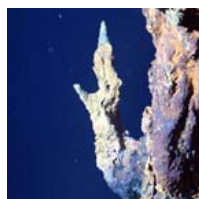
Des abysses au musée...

Le sous-marin **Cyana** est exposé depuis le 16 janvier dernier à la Cité de la Mer de Cherbourg. Son transfert s'est effectué à l'occasion du renouvellement du partenariat entre la Cité de la Mer et l'Ifremer, fort de 10 ans déjà. *Cyana*, qui a participé à de nombreuses campagnes d'exploration, est un submersible habité qui permettait des observations jusqu'à 3000m de profondeur. Désarmé en 2003, il a laissé la place aux autres engins de l'Ifremer : le sous-marin *Nautille* et le robot téléopéré *Victor*. A voir également jusqu'au 30 septembre, l'exposition photographique « La vie dans les grands fonds ».



Une des plus puissantes machines de calcul au monde

En septembre prochain, l'Ifremer inaugurera une nouvelle machine de calcul appelée **CAPARMOR**. Basée au Centre Ifremer de Brest, elle aura de nombreuses applications en océanographie, notamment dans le traitement des données satellites. Sa puissance de calcul la place dans le « top 500 », classement officiel des 500 ordinateurs les plus puissants au monde, dont 26 machines en France seulement.



Bactérie de l'extrême

Pyrococcus CH1, voici la petite dernière des archaeobactéries qui n'a pas fini de vous étonner. Cette bactérie extrémophile vit dans un milieu allant de 85 à 105°C et peut se diviser jusqu'à une pression hydrostatique de 1200 bars ! Elle a été découverte par une équipe de recherche franco-russe sur le site Ashadze, le site hydrothermal le plus profond actuellement connu dans les océans (4100 mètres). C'est à partir d'échantillons provenant de la campagne Serpentine menée en 2007 par l'Ifremer qu'elle a été mise en évidence.



L'Ifremer, acteur majeur de la filière mer

L'Ifremer propose un **colloque sur les économies d'énergies à la pêche** le 25 octobre, en collaboration avec la Région Bretagne. Il se tiendra à l'occasion du salon Ittech'mer de Lorient, auquel l'Ifremer participe également du 22 au 24 octobre. Ce salon réunit tous les acteurs de la filière mer, depuis la construction des navires de pêche jusqu'à la distribution des produits de la mer.



Le phytoplancton : des algues microscopiques sous haute surveillance

Depuis 25 ans, le réseau de surveillance du phytoplancton et des phycotoxines REPHY est mis en œuvre par l'Ifremer. Des prélèvements d'eau effectués régulièrement sur tout le littoral français permettent d'informer l'administration de l'état de ces algues microscopiques, situées à la base de la chaîne alimentaire marine, et dont certaines espèces produisent des toxines dangereuses. Les 1^{er} et 2 avril avaient lieu les **journées REPHY** au centre Ifremer de Nantes, qui visaient à informer les différents acteurs scientifiques, publics et professionnels sur les activités du réseau.



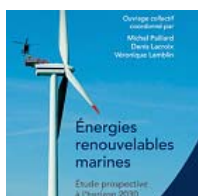
Un autre regard sur la mer

Le Musée de la Mer de Biarritz qui accueille l'exposition « Femmes et mers » jusqu'en janvier 2010, organise son vernissage officiel le 27 mai. Les 26 clichés d'Olivier Barbaroux, ancien océanographe à l'Ifremer, témoignent de la sensibilité des femmes qui exercent un peu partout dans le monde (mais aussi en région Aquitaine) une activité liée à la mer. Cette exposition est complétée par un livret qui évoque la nécessité de la préservation de nos patrimoines culturels et naturels.



Préserver les ressources de l'océan Indien

L'île de La Réunion accueillera du 24 au 29 août le 6^{ème} congrès scientifique international de la Western Indian Ocean Marine Association (WIOMSA). Cette organisation non-gouvernementale a pour objectifs le développement des sciences marines et la préservation des ressources et de la biodiversité dans la région occidentale de l'océan Indien. L'édition 2009 de son congrès, qui regroupera plus de 400 participants de 20 pays différents, est organisée conjointement par l'Université de La Réunion, l'Ifremer et l'Institut de Recherche pour le Développement.



Les énergies marines en 2030

A l'heure où la raréfaction des énergies fossiles est annoncée, et que la France se fixe l'objectif d'une contribution de 23% d'énergies renouvelables en 2020 dans la consommation finale, une réflexion sur la contribution possible des énergies marines renouvelables s'imposait. C'est pour identifier les enjeux, les conditions d'émergence et les technologies majeures à moyen terme que le Président-Directeur général de l'Ifremer a lancé en 2007 un travail de réflexion prospective dans ce domaine. Les résultats ont été publiés aux éditions Quae dans « **Energies renouvelables marines - Etude prospective à l'horizon 2030** » en février 2009 ; un ouvrage collectif coordonné par Michel Paillard et Denis Lacroix de l'Ifremer ainsi que par Véronique Lamblin de « Futuribles ». A noter aussi une étude du Conseil économique et social régional de Bretagne sur ce thème, « Des énergies marines en Bretagne : à nous de jouer ! ».



Une nouvelle infrastructure de recherche européenne pour le suivi des océans et du climat

Les 3000 flotteurs Argo mesurent depuis fin 2007 de façon systématique, en temps réel et à l'échelle du globe, la température et la salinité des 2000 premiers mètres de l'océan. Pour la première fois dans l'histoire de l'océanographie, un réseau global d'observation des océans in-situ est ainsi mis en place. Le prochain défi pour Argo est de maintenir ce réseau global pour la décennie à venir afin d'établir un véritable système de surveillance de l'océan et de son rôle sur le climat. La phase préparatoire **Euro-Argo** financée par le 7^{ème} PCRD et coordonnée par l'Ifremer doit permettre de mettre en place les accords entre les pays membres et la commission européenne pour une contribution pérenne de l'Europe au réseau Argo. Elle devrait conduire à la fin de l'année 2009 à un accord pour la mise en place d'une nouvelle structure légale européenne chargée de la coordination des contributions des différents pays européens et de la gestion d'un parc de flotteurs européens.



Assises Internationales de la Petite Pêche littorale, estuarienne et continentale

Les 25, 26 et 27 novembre 2009 auront lieu à Biarritz les Assises Internationales de la Petite Pêche littorale, estuarienne et continentale organisées par le CNPMEM et la CONAPPED en liaison étroite avec l'Ifremer, le Musée de la Mer et le NASF. Ces Assises organisées comme un forum permettront de mettre en valeur la contribution de ces activités de petite pêche à la diversité des cultures, à la sauvegarde des patrimoines naturels et à l'économie des Régions. Des exemples concrets et diversifiés seront présentés par les acteurs. Ces Assises doivent contribuer à renforcer la prise de conscience collective pour une mise en place d'un développement durable s'appuyant sur les cultures régionales. De ce fait, ce forum s'inscrit dans le Grenelle de la mer et de l'Environnement et complète les livrets "Femmes et Mers" et "Adour : Un art de vivre et la transmission des savoirs" dont l'élaboration a été coordonnée par l'Ifremer.